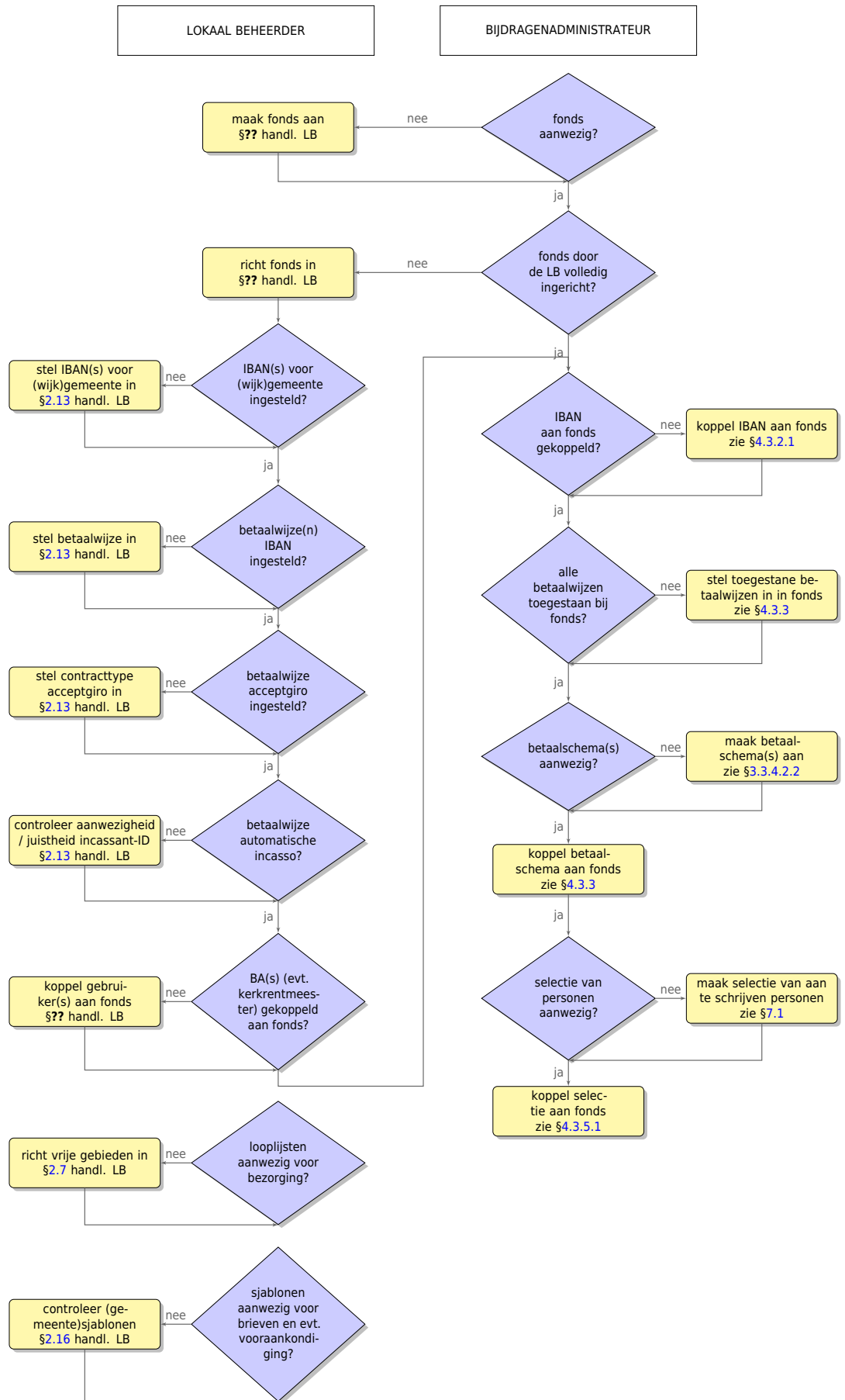


Inrichten

Bij het starten en inrichten van Solidariteitskas moeten eenmalig een aantal zaken ingericht te worden. Enkele zaken - die onder andere met de inrichting van een fonds te maken hebben - kunnen alleen door de **lokaal beheerder (LB)** uitgevoerd worden; de overige zaken kunnen door de **bijdragenadministrateur (BA)** uitgevoerd worden.

Voor een foutloze verwerking is het belangrijk jaarlijks te controleren of onderstaande zaken nog compleet en juist zijn ingericht.



Figuur 124: Schematisch overzicht inrichting solidariteitskas

4.2 Lokaal beheerder

De volgende zaken moeten door de lokaal beheerder (LB) worden geregistreerd en uitgevoerd (zie handleiding Lokaal Beheerder, paragraaf [2.13 Financiële basisgegevens](#)):

4.2.1 Financieel per (wijk)gemeente

1. IBAN

De LB legt vast welke IBAN(s) per (wijk)gemeente in gebruik zijn.
(zie handleiding Lokaal Beheerder, paragraaf ?? ??)

2. Betaalwijze(n)

De LB legt per IBAN vast van welke betaalmethode de (wijk)gemeente kan en wenst gebruik te maken. De bij de IBAN ingevulde betaalmethoden bepalen welke mogelijkheden tot betalen ter beschikking staan binnen het fonds en in welke volgorde deze moeten worden verwerkt.

Een bij een IBAN vastgelegde betaalwijze (bijvoorbeeld 'iDEAL') kan in een fonds waar deze IBAN aan gekoppeld is, uit de lijst met binnen dit fonds gebruikte betaalwijzen worden verwijderd. De in het fonds verwijderde betaalwijze blijft wél aan de IBAN gekoppeld.

(Zie handleiding Lokaal Beheerder, paragraaf ?? ??).

Contracttype acceptgiro

De LB legt vast welk acceptgiro contracttype met de bank is afgesloten. Per contracttype verschilt de (hoeveelheid) informatie die in de 'coderegel' van de acceptgiro wordt afgedrukt.

(Zie handleiding Lokaal Beheerder, paragraaf ?? ??).

Automatische incasso

Bij betaalwijze automatische incasso legt de LB vast of dit in eigen beheer of door de Dienstenorganisatie wordt gedaan. In beide gevallen is een - door de bank uit te geven - incassant-ID vereist.

4.2.2 Algemeen per (wijk)gemeente

- Als ten behoeve van actie Solidariteitskas gebruik wordt gemaakt van **bezorgwijken** dan is het in LRP mogelijk om zogenaamde looplijsten uit te draaien.

De bezorgwijken worden in eerste instantie gedefinieerd door de LB door middel van **vrije gebieden**. De vrije gebieden kunnen in een later stadium ook door de BA worden aangemaakt. Een vrij gebied wordt samengesteld uit postcodes. Zie paragraaf [7.3 Vrije gebieden](#).

4.2.3 Financieel per fonds

(Zie voor een uitvoeriger beschrijving de handleiding Lokaal Beheerder, paragraaf ?? ??).

- Aanmaken van het juiste (type) fonds;
voor Solidariteitskas een fonds van het type **Eenmalig incasseren op basis van vast bedrag**
- Niveau: gemeente of wijkgemeente;
- Type aanschrijfname: persoon of pastorale eenheid;
- Financiële gegevens: grootboeknummer, afwijkingspercentage, minimum bedrag, boeken beperken tot een bepaalde maand/dag;
- Instellingen fonds: toegang/financieel beheer door dienstenorganisatie, selectie, (beperken van) sortering en toelichting
- IBAN rekening gegevens: IBAN, BIC en incassant-ID;
- Betaalwijzen: betaalwijzen en standaard betaalwijze;
- Toewijzen BA(s) die met dit fonds mogen werken en kerkrentmeester (KR)(s) die het fonds mogen inzien.